

マイノリティーと大学
排除・多様性・包摂



東洋大学社会学部
紀 葉子

栗山津禰の入学



1916（大正5）年4月、東洋大学文学部第二科に入学。専門学校令に基づく私立の旧制専門学校は暗黙の前提として男子の専門学校とされていたが、学則に「男子に限る」との文言はないとして、第3代学長、大内青巒は入学を認めた。私立の高等教育機関として初めての女子学生であった。



栗山に続く女子学生の入学



野溝七生子 ; 1924年卒業
瀬川キヨ ; 1925年卒業
花崎貞 ; 1925年卒業……

卒業後の進路として中学教諭



栗山は五中初の女性教員に。
瀬川は一中初の女性教員に。



第一中学在職中の瀬川清子。後段に在学中の家永三郎の姿が見える。鹿角先人顕彰館所蔵。

かわいそうな先生



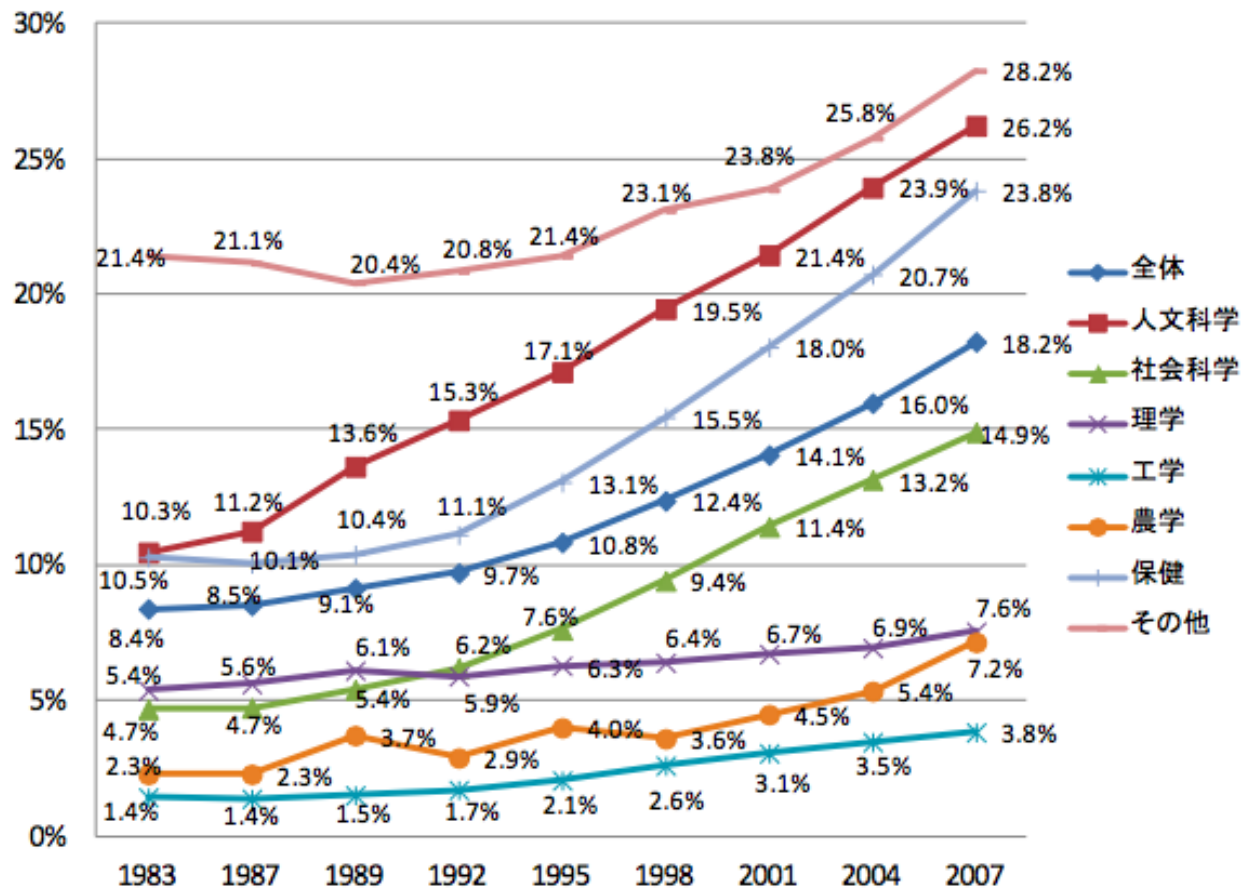
リチャード・レッドグレイヴ (Richard Redgrave) が描いたガヴァネス(governess)

教養豊かな女性にとっての教育職



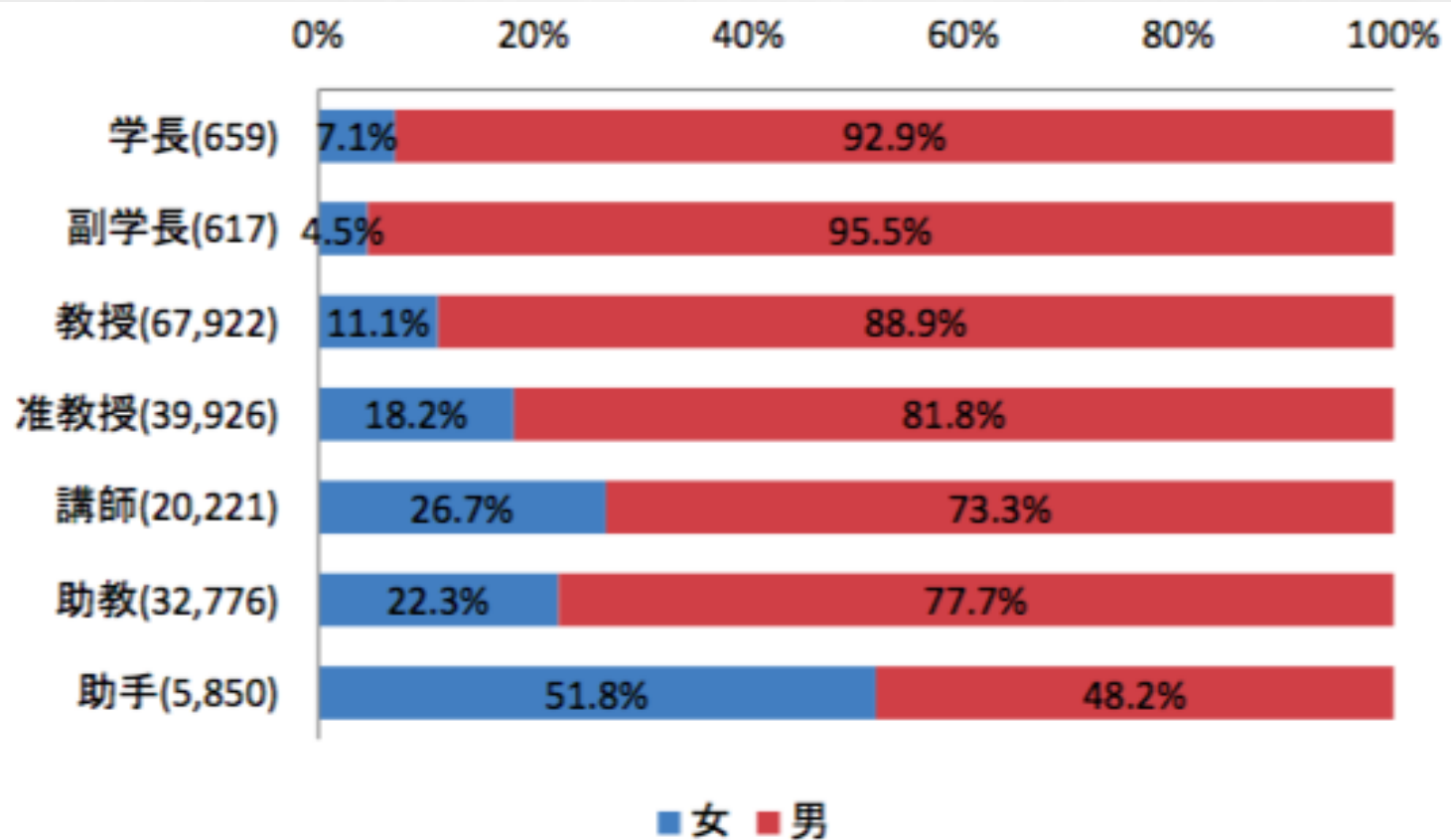
- ❧ 生家が零落したために教育を生業とするしかなかったヴィクトリア朝時代の貴族階級の女性
- ❧ 下級武士の家系に生をうけた女性にとっての「大学」進学（→さらなる詳細な検証が必要）
- ❧ 学術への希求と職業としてのガクモン
- ❧ 今日の学問を修めた女性たちの進路

日本の大学における本務教員に占める女性比率の推移



文部科学省科学技術政策研究所第1調査研究グループ「日本の大学教員の女性比率に関する分析」2012：<http://hdl.handle.net/11035/1143>

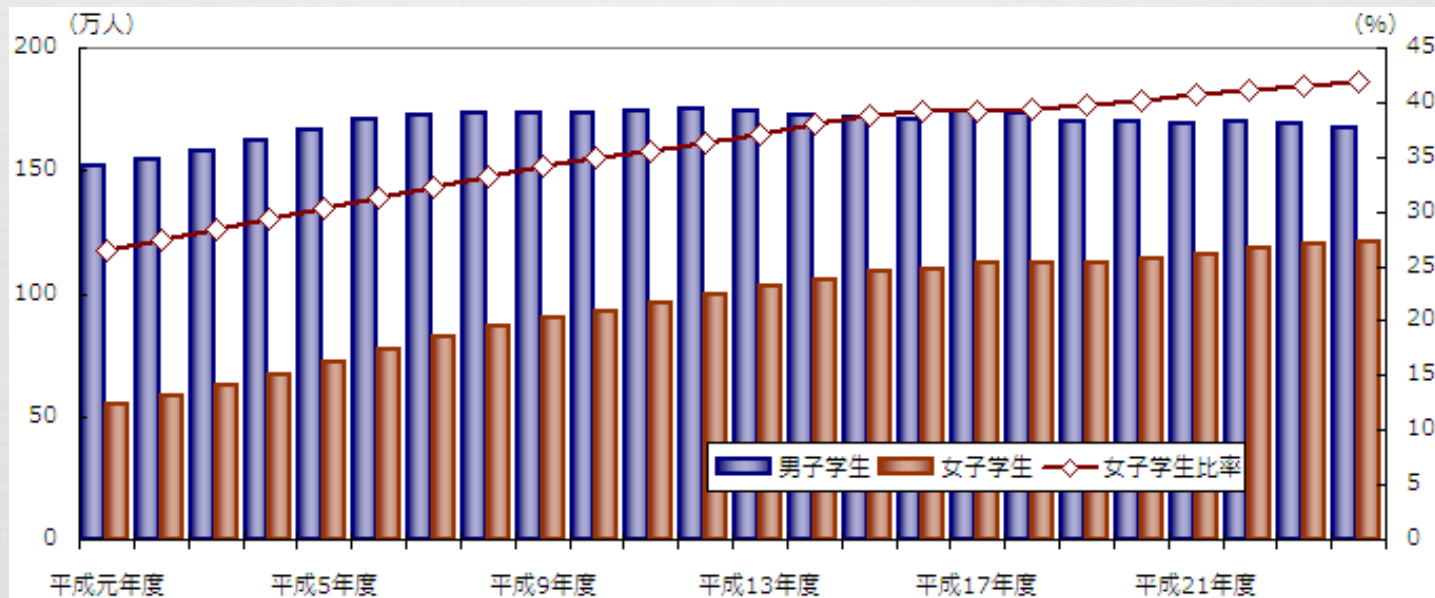
職位の男女別



性的マイノリティ



もはや女子学生はマイノリティではない



出典：文部科学省「学校基本調査」より大和総研作成

数の「平等」から質の「平等」へ



- ❧ 女性の大学教員は女子学生の比率に迫るいきおいで数においては改善が図られつつある。
- ❧ 依然として「女の子らしい」学問に偏る傾向が顕著である。
- ❧ 組織の意思決定に関わることができる役職においては未だにマイノリティのままである。
- ❧ 女性だけでない「性的マイノリティ」への対応も急務である。

LGBT



☞ 同性愛暴露され院生転落死 親が一橋大提訴

- ☞ 同級生に同性愛者であることを明らかにされ、大学側も適切に対応しなかったとして、転落死した一橋大法科大学院に通っていた男子学生（当時**25**）の両親が同級生と大学に計**300**万円の損害賠償を求める訴えを起こした。5日に東京地裁で第1回口頭弁論が開かれ、同級生側は不法行為に当たらないと主張。大学側も「落ち度はない」と争う姿勢を示した。
- ☞ 訴状によると、同級生は男性で、昨年4月に男子学生から恋愛感情を抱いていることを告白された。その後、同級生は無料通信アプリLINE（ライン）のメッセージグループに「おまえがゲイであることを隠しておくのムリだ。ごめん」と実名を挙げて投稿するなどし、男子学生が同性愛者であることを複数の同級生に伝えた。
- ☞ 男子学生は明らかにした同級生と顔を合わせると制御不能な行動をしてしまうパニック発作を起こすなど心身に不調をきたすようになり、同8月、授業中に発作を起こして校舎から転落し、死亡した。
- ☞ 学生は大学のハラスメント窓口にも相談していたが、大学側はクラス替えや事故防止などの対策を取らなかったとしている。一橋大は「ご冥福を心よりお祈り申し上げます。大学の立場は法廷で明らかにしたい」とコメントした。

多様な学生の受け入れ



∞ 多様性 (diversity)の推進のために

大学という界(champ)における社会的マイノリティ

→障害をもつ学生、外国にルーツをもつ学生

「複数のレイシズム」が正当化される危機的状況

外国にルーツをもつこどもにとっての大学



② 外国にルーツをもつこどもの

高校進学率 50%、中退率 15%、大学進学率 20%

(NPO法人青少年自立援助センター調べ)

日系ブラジル人のサンパウロ大学への進学と地位上昇

→日系ブラジル人のこどもの就学環境